



รายงานสถานการณ์ภัยแล้งและภัยพิบัติ ฉบับที่ 20  
ประจำวันที่ 6 มีนาคม 2559  
และผลการปฏิบัติการฝนหลวงประจำวันที่ 5 มีนาคม 2559  
กลุ่มวิชาการปฏิบัติการฝนหลวง กองปฏิบัติการฝนหลวง กรมฝนหลวงและการบินเกษตร  
royalrainmaking\_academic@hotmail.com

**สถานการณ์ภัยแล้งและภัยพิบัติ**

๑ การคาดหมายพื้นที่ประสบภัยแล้ง

จังหวัดที่ได้รับผลกระทบภัยแล้งตามรายงานของกรมควบคุมและบรรเทาสาธารณภัย (ปภ.) ณ วันที่ 5 มีนาคม 2559 (เวลา 18.00 น.) มีทั้งสิ้น 12 จังหวัด 48 อำเภอ 226 ตำบล 1,989 หมู่บ้าน (เปรียบเทียบกับทั่วประเทศ 74,965 หมู่บ้าน คิดเป็น 2.65%)

ภาค	รายชื่อจังหวัด (อำเภอ) ที่ประกาศภัยแล้ง	จำนวนจังหวัดที่ประกาศภัยแล้ง
เหนือ	เชียงใหม่(ดอยเต่า สันกำแพง แม่ริม) อุดรดิตต์(เมืองอุดรดิตต์ ท่าปลา) พะเยา (เมืองพะเยา ดอกคำใต้ แม่ใจ จุน ภูพานยาว เชียงคำ) สุโขทัย(สรรคโลก ศรีนคร ศรีสำโรง ศรีสันนาลัย เมืองสุโขทัย ศิริมาศ ทุ่งเสลี่ยม บ้านด่านลานหอย)	4(19)
กลาง	กาญจนบุรี(ห้วยกระเจา ท่าม่วง) นครสวรรค์(เมืองนครสวรรค์ ชุมแสง)	2(4)
ตะวันออกเฉียงเหนือ	นครราชสีมา(ขามสะแกแสง คง บัวลาย แก้งสนามนาง โนนไทย ด่านขุนทด โนนสูง เทพารักษ์ พระทองคำ บัวใหญ่) นครพนม(นาหว้า โพนสวรรค์) มหาสารคาม(กันทรวิชัย โกสุมพิสัย ชื่นชม เชียงยืน) บุรีรัมย์(เมืองบุรีรัมย์ พลับพลาชัย ห้วยราช)	4(19)
ตะวันออก	สระแก้ว(โคกสูง วัฒนานคร ตาพระยา อรัญประเทศ)	1(4)
ใต้	เพชรบุรี(ชะอำ แก่งกระจาน)	1(2)
รวม จำนวนจังหวัด(อำเภอ) ที่ประกาศภัยแล้ง		12(48)

ที่มา: กรมป้องกันและบรรเทาสาธารณภัย (ปภ.)

๑ พื้นที่ขอรับบริการฝนหลวง (ระหว่างวันที่ 16 กุมภาพันธ์ - 6 มีนาคม 2559)

ภาค	รายชื่อจังหวัด (อำเภอ) ที่มีผู้ขอรับบริการ	จำนวนผู้ขอรับบริการ (ราย)
เหนือ	เชียงใหม่(แม่แจ่ม ดอยสะเก็ด สันกำแพง สันทราย แม่อน) ลำพูน(เมืองลำพูน ลี้ บ้านธิ) น่าน(ปัว ท่าวังผา ทุ่งช้าง เชียงกลาง สันติสุข บ่อเกลือ เฉลิมพระเกียรติ) พะเยา (เมืองพะเยา จุน เชียงคำ เชียงม่วน ดอกคำใต้ ปง แม่ใจ ภูซาง ภูพานยาว) กำแพงเพชร (บึงสามัคคี) เพชรบูรณ์(วิเชียรบุรี) เชียงราย(ป่าแดด)	9
กลาง	อุทัยธานี(ลานสัก)	2
ตะวันออกเฉียงเหนือ	นครราชสีมา(ขามสะแกแสง คง พระทองคำ โนนไทย) สุรินทร์(ศีขรภูมิ)	3
ตะวันออก	จันทบุรี(เมืองจันทบุรี) ชลบุรี(บ่อทอง) ฉะเชิงเทรา(พนมสารคาม)	3
ใต้	กระบี่(เขาพนม)	1
รวม	14(37)	18

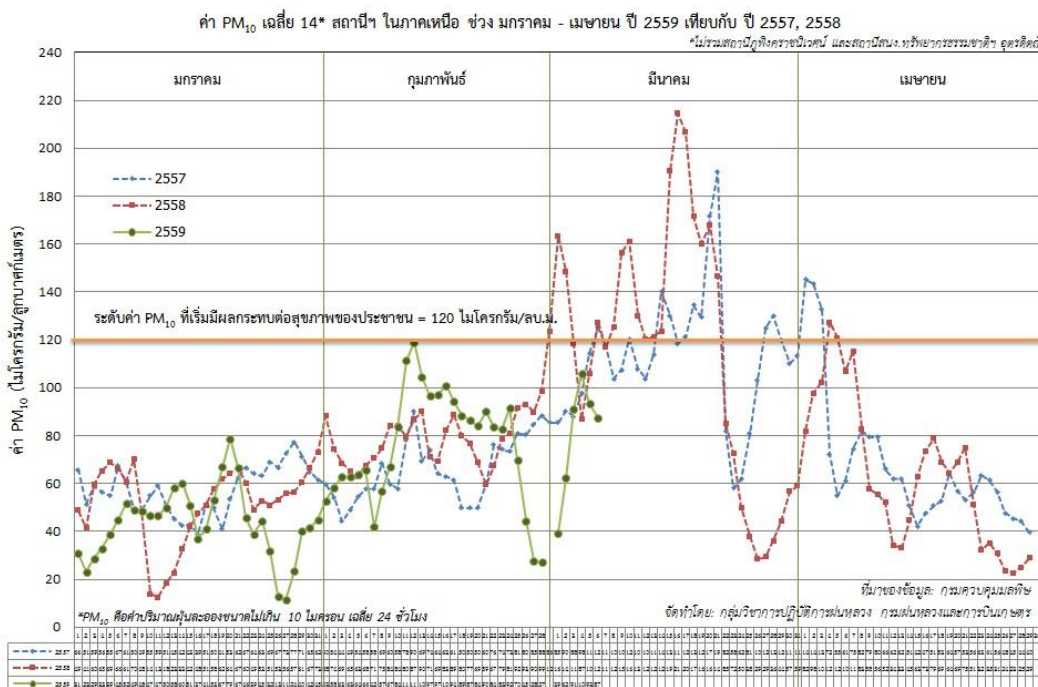
๑ สถานการณ์ภาวะหมอกควันในพื้นที่ภาคเหนือและจุดความร้อน (Hotspot)

ตารางค่า PM<sub>10</sub> ในพื้นที่ภาคเหนือ (เวลา 09.00 น.) 5 วันที่ผ่านมา มีค่าดังนี้

จังหวัด	ชื่อสถานี	ค่า PM <sub>10</sub> <sup>1</sup>					คุณภาพอากาศ
		2 มี.ค.	3 มี.ค.	4 มี.ค.	5 มี.ค.	6 มี.ค.	
<b>ภาคเหนือ (จุด Hotspot พื้นที่ภาคเหนือ รวม 43 จุด ข้อมูล ณ วันที่ 5 มี.ค. 59 ที่มา กรมอุทยานแห่งชาติ สัตว์ป่า และพันธุ์พืช)</b>							
จ.เชียงราย	ต.เวียง อ.เมือง	34	48	67	67	70	ปานกลาง
	ต.เวียงพางคำ อ.แม่สาย	34	45	65	69	71	ปานกลาง
จ.เชียงใหม่	ต.ช้างเผือก อ.เมือง	39	71	59	45	50	ปานกลาง
	ต.ศรีภูมิ อ.เมือง	67	95	97	80	90	ปานกลาง
	ต.สุเทพ อ.เมือง* (Mobile)	40	77	61	42	56	ปานกลาง
	ต.ช้างเคือง อ.แม่แจ่ม (Mobile)	-	83	65	65	70	ปานกลาง
จ.ลำปาง	ต.พระบาท อ.เมือง	80	126	146	120	105	ปานกลาง
	ต.สบป่าด อ.แม่เมาะ	86	139	134	106	100	ปานกลาง
	ต.บ้านดง อ.แม่เมาะ	79	106	132	110	92	ปานกลาง
	ต.แม่เมาะ อ.แม่เมาะ	101	134	146	110	106	ปานกลาง
จ.ลำพูน	ต.โนนเมือง อ.เมือง	54	87	93	55	71	ปานกลาง
จ.แม่ฮ่องสอน	ต.จองคำ อ.เมือง	51	52	61	86	78	ปานกลาง
จ.น่าน	ต.ในเวียง อ.เมือง	52	59	84	90	104	ปานกลาง
	ต.ห้วยโก๋น อ.เฉลิมพระเกียรติ	32	35	60	69	76	ปานกลาง
จ.แพร่	ต.นาจักร อ.เมือง	91	146	165	153	-	ไม่มีข้อมูล
จ.พะเยา	ต.เวียง อ.เมือง	42	53	95	98	-	ไม่มีข้อมูล
จ.ตาก	ต.ท่าสายลวด อ.แม่สอด (Mobile)	34	116	146	118	112	ปานกลาง
<b>ภาคใต้ (จุด Hotspot พื้นที่เกาะบอร์เนียว จำนวน 4 จุด ข้อมูล ณ วันที่ 5 มี.ค. 59 ที่มา เว็บไซต์ศูนย์เชี่ยวชาญด้านอุตุนิยมวิทยาแห่งอาเซียน ประเทศสิงคโปร์)</b>							
จ.สุราษฎร์ธานี	ต.มะขามเตี้ย อ.เมือง	44	50	47	37	42	ปานกลาง
จ.สงขลา	ต.หาดใหญ่ อ.หาดใหญ่	55	51	51	46	45	ปานกลาง
จ.ยะลา	ต.สะเตง อ.เมือง	55	50	51	39	40	ดี
จ.นราธิวาส	ต.บางนาค อ.เมือง	57	54	56	46	42	ปานกลาง

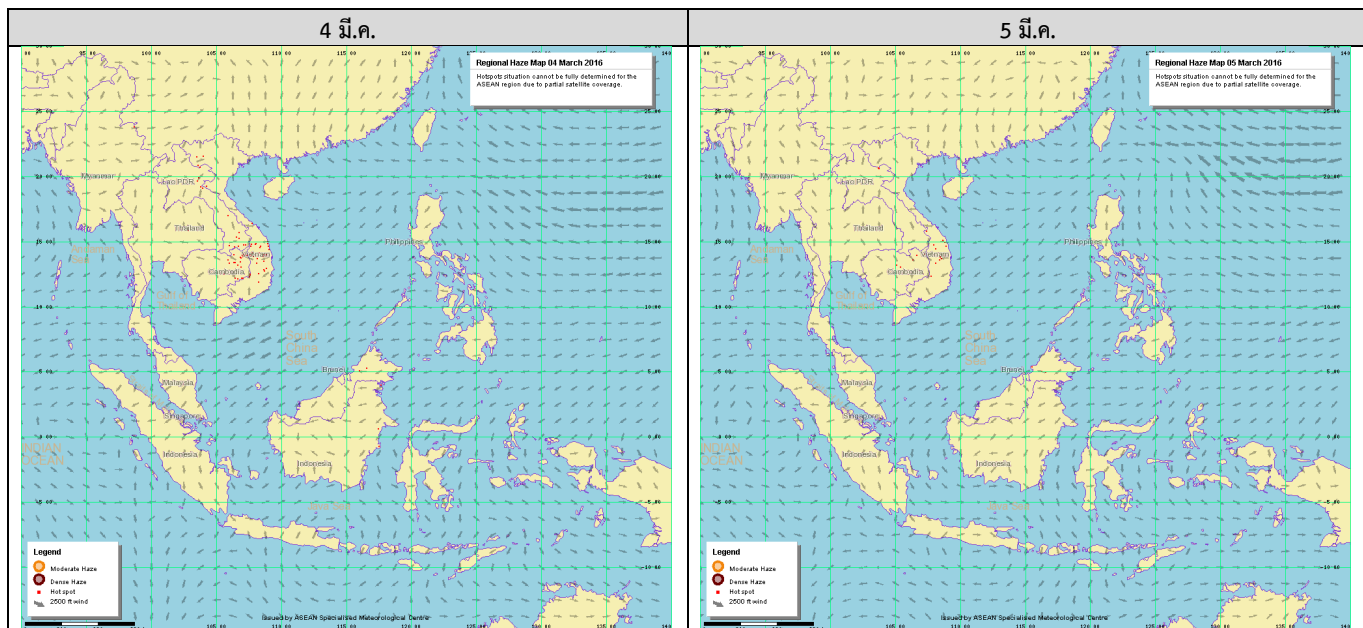
ที่มา: กรมควบคุมมลพิษ

๑ กราฟแสดงแนวโน้มค่า PM<sub>10</sub> ในภาคเหนือ ตั้งแต่วันที่ 1 มกราคม - 5 มีนาคม 2559



<sup>1</sup>PM<sub>10</sub> คือ ปริมาณฝุ่นละอองขนาดไม่เกิน 10 ไมครอน มาตรฐานค่าเฉลี่ย 24 ชั่วโมง ต้องไม่เกิน 120 ไมโครกรัมต่อลูกบาศก์เมตร

๑ แผนที่แสดงจุดความร้อน (Hotspot) ในประเทศไทยจากดาวเทียม NOAA-18



ที่มา: เว็บไซต์ศูนย์เชี่ยวชาญด้านอุตุนิยมวิทยาแห่งอาเซียน ประเทศสิงคโปร์

๑ สถานการณ์ปริมาณน้ำเก็บกักในอ่างเก็บน้ำที่สำคัญ

	ความจุของอ่างที่ รณก. <sup>2</sup> (ล้าน ลบ.ม.)	ปริมาณน้ำในอ่างฯ (%)				ปริมาตรน้ำ ไหลลงอ่างฯ (ล้าน m <sup>3</sup> )	หมายเหตุ
		2 มี.ค.	3 มี.ค.	4 มี.ค.	5 มี.ค.		
<b>ภาคเหนือ</b>						<b>2.52</b>	
- ภูมิพล(ตาก)	13,462	34	34	34	34	0.00	ระดับน้ำต่ำกว่า 40%
- สิริกิติ์(อุดรดิตต์)	9,510	45	45	45	45	2.45	ระดับน้ำต่ำกว่า 50%
- แม่จัด(เชียงใหม่)	265	21	21	21	21	0.02	ระดับน้ำต่ำกว่า 30%
- แม่กวง(เชียงใหม่)	263	11	11	11	11	0.05	ระดับน้ำต่ำกว่า 20%
- กิวลม(ลำปาง)	106	26	26	26	25	0.00	ระดับน้ำต่ำกว่า 30%
- กิวคอบมา(ลำปาง)	170	14	14	14	14	0.00	ระดับน้ำต่ำกว่า 20%
- แควน้อย(พิษณุโลก)	939	35	35	35	35	0.00	ระดับน้ำต่ำกว่า 40%
<b>ภาคตะวันออกเฉียงเหนือ</b>						<b>0.63</b>	
- ห้วยหลวง(อุดรธานี)	135	19	19	19	19	0.00	ระดับน้ำต่ำกว่า 20%
- น้ำอูน(สกลนคร)	520	31	31	31	31	0.00	ระดับน้ำต่ำกว่า 40%
- น้ำพุง(สกลนคร)	166	37	37	37	37	0.00	ระดับน้ำต่ำกว่า 40%
- จุฬารักษ์(ชัยภูมิ)	164	37	37	37	37	0.09	ระดับน้ำต่ำกว่า 40%
- อุบลรัตน์(ขอนแก่น)	2,431	26	26	26	26	0.00	ระดับน้ำต่ำกว่า 30%
- ลำปาว(กาฬสินธุ์)	1,980	31	30	30	30	0.00	ระดับน้ำต่ำกว่า 40%
- ลำตะคอง(นครราชสีมา)	314	33	33	32	32	0.00	ระดับน้ำต่ำกว่า 40%
- ลำพระเพลิง(นครราชสีมา)	110	63	63	63	63	0.06	-
- มูลบน(นครราชสีมา)	141	30	30	30	30	0.16	ระดับน้ำต่ำกว่า 40%
- ลำแซะ(นครราชสีมา)	275	30	30	30	30	0.31	ระดับน้ำต่ำกว่า 40%
- ลำน้ำรอง(บุรีรัมย์)	121	52	52	52	51	0.00	-
- ลำปลายมาศ(นครราชสีมา)	98	54	53	53	53	0.01	-
<b>ภาคกลาง</b>						<b>2.27</b>	

<sup>2</sup>รณก. = ระดับน้ำเก็บกัก, ที่มา: กรมชลประทาน

	ความจุของอ่างที่ รณก. <sup>2</sup> (ล้าน ลบ.ม.)	ปริมาณน้ำในอ่างฯ (%)				ปริมาณน้ำ ไหลลงอ่างฯ (ล้าน m <sup>3</sup> )	หมายเหตุ
		2 มี.ค.	3 มี.ค.	4 มี.ค.	5 มี.ค.		
- ป่าสักฯ(ลพบุรี)	960	40	40	40	39	0.00	ระดับน้ำต่ำกว่า 40%
- ทับเสลา(อุทัยธานี)	160	29	29	29	29	0.00	ระดับน้ำต่ำกว่า 30%
- กระเสี้ยว(สุพรรณบุรี)	240	26	26	25	25	0.00	ระดับน้ำต่ำกว่า 30%
- ศรีนครินทร์(กาญจนบุรี)	17,745	70	70	70	70	2.27	-
- วชิราลงกรณ์(กาญจนบุรี)	8,860	52	52	52	52	0.00	-
<b>ภาคตะวันออก</b>						<b>0.23</b>	
- ชุนด่านฯ(นครนายก)	224	49	49	48	48	0.02	ระดับน้ำต่ำกว่า 50%
- คลองสิียด(ฉะเชิงเทรา)	420	30	29	29	29	0.00	ระดับน้ำต่ำกว่า 30%
- บางพระ(ชลบุรี)	117	30	30	29	29	0.00	ระดับน้ำต่ำกว่า 30%
- หนองปลาไหล(ระยอง)	164	87	87	87	86	0.13	-
- ประแสร์(ระยอง)	248	83	82	82	81	0.00	-
- พระปรัง(สระแก้ว)	97	19	19	19	18	0.00	ระดับน้ำต่ำกว่า 20%
- ดอกกราย(ระยอง)	71	46	46	46	45	0.00	ระดับน้ำต่ำกว่า 50%
- คลองพระพุทธ(จันทบุรี)	70	77	77	77	76	0.08	-
<b>ภาคใต้</b>						<b>2.57</b>	
- แก่งกระจาน(เพชรบุรี)	710	39	39	39	39	0.00	ระดับน้ำต่ำกว่า 40%
- ปรานบุรี(ประจวบคีรีขันธ์)	347	24	23	23	23	0.03	ระดับน้ำต่ำกว่า 30%
- รัชชประภา(สุราษฎร์ธานี)	5,639	78	78	78	78	1.36	-
- บางลา(ยะลา)	1,454	68	68	68	67	1.18	-

## การสภาพอากาศและการพยากรณ์อากาศประจำวัน

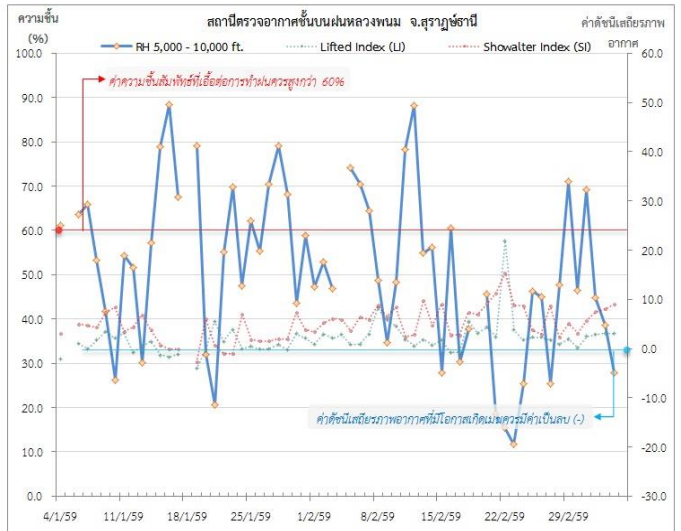
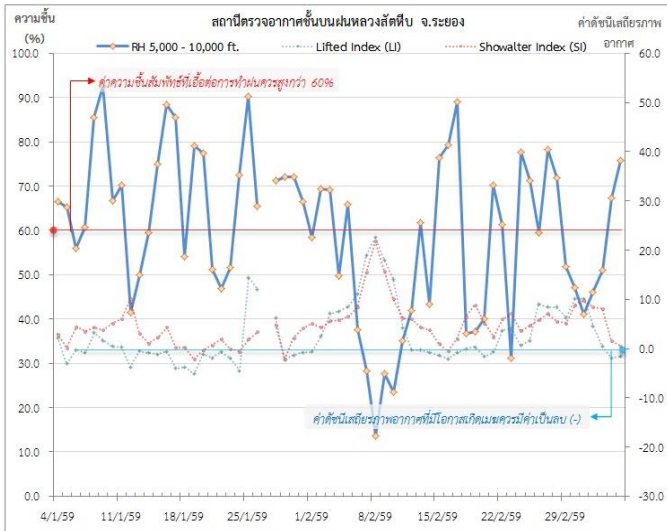
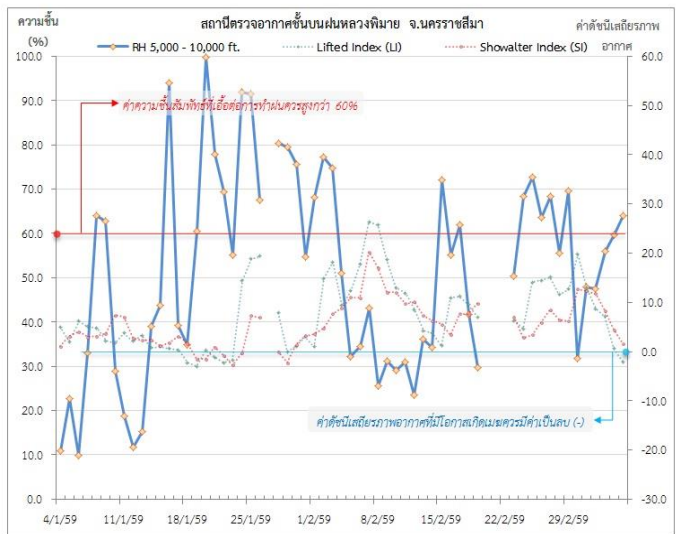
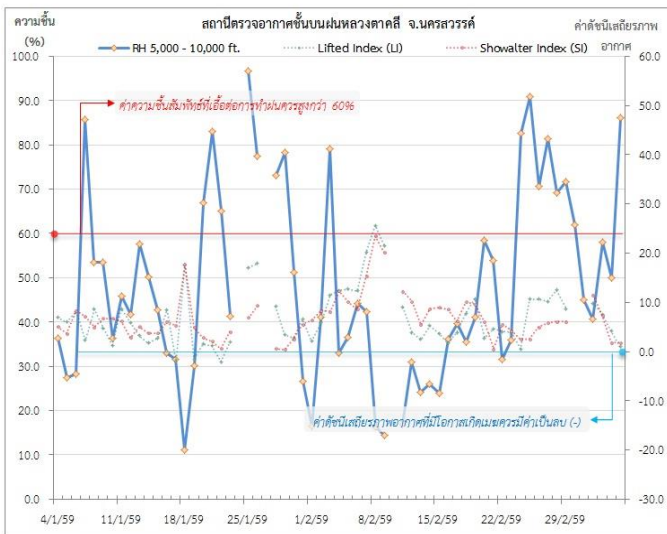
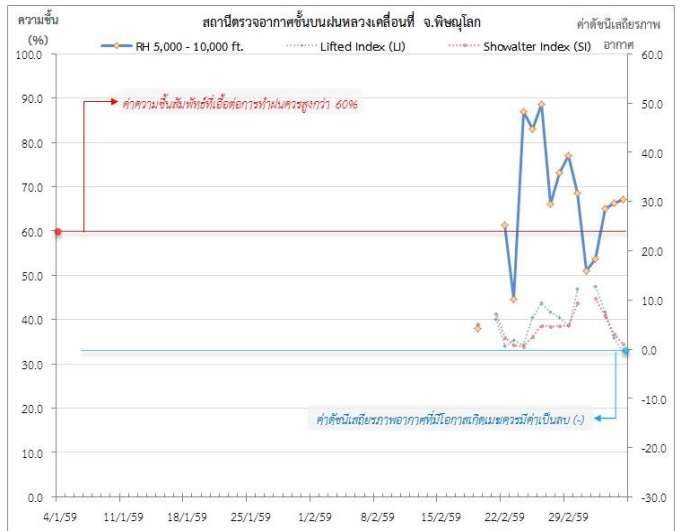
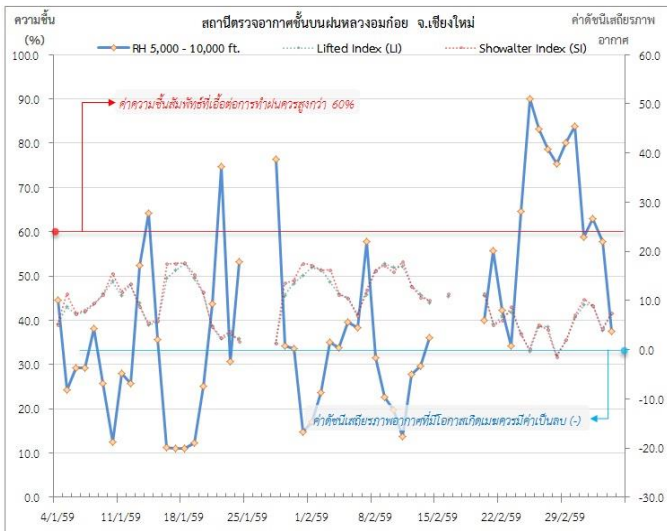
### ๑ ข้อมูลความชื้นจากการตรวจอากาศชั้นบน (Sounding) ระยะความสูง 5,000 - 10,000 ฟุต

ภาค	สถานีตรวจอากาศ	ความชื้นสัมพัทธ์ (%)					เสถียรภาพ อากาศ
		2 มี.ค.	3 มี.ค.	4 มี.ค.	5 มี.ค.	6 มี.ค.	
ภาคเหนือ	สถานีเรดาร์ฝนหลวงอมก๋อย	58.8	62.9	57.7	37.5	-	-
	สถานีตรวจอากาศเคลื่อนที่พิษณุโลก	51.0	53.6	65.0	66.2	67.1	เสถียรภาพ
ภาคกลาง	สถานีเรดาร์ฝนหลวงตาคี	45.0	40.6	58.0	49.9	86.2	เสถียรภาพ
ภาคตะวันออกเฉียงเหนือ	สถานีเรดาร์ฝนหลวงพิมาย	48.0	47.4	56.0	59.6	64.1	เสถียรภาพ
ภาคตะวันออก	สถานีเรดาร์ฝนหลวงสัทธิ์	41.0	46.1	51.0	67.3	75.8	เสถียรภาพ
ภาคใต้	สถานีตรวจอากาศเคลื่อนที่เพชรบุรี	-	-	-	-	59.0	เสถียรภาพ
	สถานีเรดาร์ฝนหลวงพนม	69.2	44.7	38.6	27.9	67.1	เสถียรภาพ

หมายเหตุ : สภาพอากาศมีเสถียรภาพ (Stable) หมายถึง สภาพอากาศที่มีโอกาสน้อยหรือไม่มีโอกาสในการเกิดเมฆในแนวตั้งเพื่อพัฒนาตัวกลายเป็นกลุ่มฝน  
สภาพอากาศไม่มีเสถียรภาพ (Unstable) หมายถึง สภาพอากาศที่มีโอกาสเกิดเมฆในแนวตั้งและพัฒนาตัวเป็นกลุ่มฝนได้



๑ กราฟแสดงแนวโน้มความชื้นอากาศชั้นบนและดัชนีเสถียรภาพอากาศ (ระหว่างวันที่ 4 มกราคม - 6 มีนาคม 2559)



**หมายเหตุ**

- ระยะเวลาสูง 5,000-10,000 ฟุต เป็นระดับพาดานบินในการปฏิบัติการฝนหลวง (ระดับฐานเมฆ)
- ความชื้นสัมพัทธ์ที่เอื้อต่อการปฏิบัติการฝนหลวงควรมีค่าสูงกว่าร้อยละ 60 ขึ้นไป
- ดัชนีเสถียรภาพชั้นอากาศที่มีโอกาสเกิดเมฆควรมีค่าเป็นลบ (-)
- LI: Lifted Index คือค่าดัชนีเสถียรภาพชั้นอากาศระดับต่ำ
- SI: Showalter Index คือค่าดัชนีเสถียรภาพชั้นอากาศระดับกลาง

๑ ลักษณะอากาศทั่วไปและการพยากรณ์อากาศ ประจำวันที่ 6 มีนาคม 2559 (เวลา 06.00 น.)

ลักษณะอากาศทั่วไป	
<p>บริเวณความกดอากาศสูงกำลังอ่อนยังคงปกคลุมประเทศไทยตอนบน ลักษณะเช่นนี้ทำให้ทั่วทุกภาคของประเทศจะมีอุณหภูมิสูงขึ้น และมีหมอกในตอนเช้า กับมีหมอกหนาในบางพื้นที่ โดยมีอากาศร้อนในตอนกลางวัน เว้นแต่ภาคเหนือและภาคตะวันออกเฉียงเหนือยังคงมีอากาศเย็นในตอนเช้า ขอให้ประชาชนดูแลสุขภาพเนื่องจากสภาพอากาศที่เปลี่ยนแปลง และระมัดระวังในการสัญจรผ่านบริเวณที่มีหมอกหนาไว้ด้วย สำหรับลมตะวันออกเฉียงใต้พัดนำความชื้นจากทะเลจีนใต้และอ่าวไทยเข้าปกคลุมภาคกลาง และภาคตะวันออกเฉียงใต้ ลักษณะเช่นนี้ทำให้บริเวณดังกล่าวมีฝนได้ในระยะนี้</p>	
การพยากรณ์อากาศรายภาค	
ภาคเหนือ	อากาศเย็นกับมีหมอกในตอนเช้า กับมีหมอกหนาในบางพื้นที่ โดยอุณหภูมิจะสูงขึ้นอีก 1-3 องศาเซลเซียส และมีอากาศร้อนในตอนกลางวัน อุณหภูมิต่ำสุด 18-25 องศาเซลเซียส อุณหภูมิสูงสุด 35-38 องศาเซลเซียส สำหรับบริเวณยอดดอยอากาศหนาว อุณหภูมิต่ำสุด 8-14 องศาเซลเซียส ลมตะวันตก ความเร็ว 10-25 กม./ชม.
ภาคกลาง	มีหมอกในตอนเช้า กับมีหมอกหนาในบางพื้นที่ โดยอุณหภูมิจะสูงขึ้นอีก 1-2 องศาเซลเซียส และมีอากาศร้อนในตอนกลางวัน โดยมีฝนเล็กน้อยบางแห่ง อุณหภูมิต่ำสุด 23-26 องศาเซลเซียส อุณหภูมิสูงสุด 36-39 องศาเซลเซียส ลมตะวันออกเฉียงใต้ ความเร็ว 10-25 กม./ชม.
ภาค ต.อ.เฉียงเหนือ	อากาศเย็นกับมีหมอกในตอนเช้า โดยอุณหภูมิจะสูงขึ้นอีก 1-3 องศาเซลเซียส และมีอากาศร้อนในตอนกลางวัน อุณหภูมิต่ำสุด 21-25 องศาเซลเซียส อุณหภูมิสูงสุด 35-38 องศาเซลเซียส สำหรับบริเวณยอดภูอากาศหนาว อุณหภูมิต่ำสุด 8-15 องศาเซลเซียส ลมตะวันออกเฉียงเหนือ ความเร็ว 10-25 กม./ชม.
ภาคตะวันออก	มีหมอกในตอนเช้า อุณหภูมิจะสูงขึ้นอีก 1-2 องศาเซลเซียส และมีอากาศร้อนในตอนกลางวัน โดยมีฝนเล็กน้อยบางแห่ง อุณหภูมิต่ำสุด 24-26 องศาเซลเซียส อุณหภูมิสูงสุด 34-38 องศาเซลเซียส ลมตะวันออกเฉียงใต้ ความเร็ว 15-30 กม./ชม. ทะเลมีคลื่นสูงประมาณ 1 เมตร
ภาคใต้ฝั่งตะวันออก	มีเมฆบางส่วน กับมีฝนฟ้าคะนองบางแห่ง ร้อยละ 10 ของพื้นที่ อุณหภูมิต่ำสุด 22-26 องศาเซลเซียส อุณหภูมิสูงสุด 32-35 องศาเซลเซียส ลมตะวันออกเฉียงใต้ ความเร็ว 15-30 กม./ชม. ทะเลมีคลื่นสูงประมาณ 1 เมตร
ภาคใต้ฝั่งตะวันตก	มีเมฆบางส่วน อุณหภูมิต่ำสุด 21-26 องศาเซลเซียส อุณหภูมิสูงสุด 34-37 องศาเซลเซียส ลมตะวันออก ความเร็ว 15-30 กม./ชม. ทะเลมีคลื่นสูงประมาณ 1 เมตร

ที่มา: กรมอุตุนิยมวิทยา

การปฏิบัติการฝนหลวงประจำวัน

๑ สรุปผลปฏิบัติการฝนหลวง ประจำวันที่ 5 มีนาคม 2559

ภาค/หน่วยฯ	หน่วยปฏิบัติการ (หน่วย)	เครื่องบิน ฝล./ทอ. (ลำ)	จำนวนเที่ยวบิน (เที่ยว)	จำนวนชั่วโมงบิน (ชั่วโมง)	ปริมาณการใช้สาร ฝนหลวง (ตัน/นิต)	จังหวัดที่มีการรายงานฝนตก (จำนวนจังหวัด/อ่างเก็บน้ำเป้าหมาย)
เหนือ	2	5/-	0	0:00	0.0	-/-
- เชียงใหม่	1	2/-	0	0:00	0.0	ไม่ปฏิบัติการฝนหลวง เนื่องจาก ความชื้นสัมพัทธ์ ทั้งระดับผิวพื้นและระดับบนมีค่าต่ำกว่า 60% (เฉลี่ยที่ระดับ 0-10,000 ฟุต มีค่า 31.1% และเฉลี่ยที่ระดับ 10,000-18,000 ฟุต มีค่า 18.7%) ส่งผลให้ไม่มีเมฆก่อตัวในพื้นที่เป้าหมาย
- พิชณุโลก	1	3/-	0	0:00	0.0	ไม่ปฏิบัติการฝนหลวง เนื่องจาก มวลอากาศเย็น ปกคลุมพื้นที่ ประกอบกับความชื้นสัมพัทธ์ต่ำ ส่งผลให้ไม่มีเมฆก่อตัวในพื้นที่
กลาง	2	5/-	0	0:00	0.0	-/-
- นครสวรรค์	1	3/-	0	0:00	0.0	ไม่ปฏิบัติการฝนหลวง เนื่องจาก มวลอากาศมี ลักษณะจมตัว ความชื้นสัมพัทธ์ต่ำกว่า 17% (ตั้งแต่ระดับ 10,000 ฟุตขึ้นไป) ส่งผลให้กลุ่มเมฆ ไม่มีการพัฒนาตัวในบริเวณพื้นที่เป้าหมาย

ภาค/หน่วยฯ	หน่วยปฏิบัติการ (หน่วย)	เครื่องบิน ผล./ทอ. (ลำ)	จำนวนเที่ยวบิน (เที่ยว)	จำนวนชั่วโมงบิน (ชั่วโมง)	ปริมาณการใช้สารฝนหลวง (ตัน/นัด)	จังหวัดที่มีการรายงานฝนตก (จำนวนจังหวัด/อ่างเก็บน้ำเป้าหมาย)
- กาญจนบุรี	1	2/-	0	0:00	0.0	ไม่ปฏิบัติการฝนหลวง เนื่องจาก มวลอากาศมีลักษณะจมตัว ความชื้นสัมพัทธ์ต่ำกว่า 17% (ตั้งแต่ระดับ 10,000 ฟุตขึ้นไป) ส่งผลให้กลุ่มเมฆไม่มีการพัฒนาตัวในบริเวณพื้นที่เป้าหมาย
ตะวันออกเฉียงเหนือ	1	1/-	1	1:40	2.0	-/-
- นครราชสีมา	1	1/-	1	1:40	2.0	ไม่มีฝนตกจากการปฏิบัติการ
ตะวันออก	1	3/-	6	7:45	4.2	4/3
- จันทบุรี	1	3/-	6	7:45	4.2	มีฝนตกเล็กน้อยเป็นแห่งๆในพื้นที่ จ.ชลบุรี(บ่อทอง หนองใหญ่ บ้านบึง บางละมุง) จ.ระยอง(ปลวกแดง) จ.ฉะเชิงเทรา(สนามชัยเขต ท่าตะเกียบ) จ.จันทบุรี(สอยดาว) และพื้นที่ลุ่มรับน้ำอ่างเก็บน้ำ คลองหลวงรัชชโลธร คลองสี่ดัด คลองพระพุทธร
ใต้	1	3/-	6	7:45	4.2	-/1
- หัวหิน	1	3/-	6	7:45	4.2	มีฝนตกเล็กน้อยบริเวณพื้นที่ลุ่มรับน้ำเขื่อนแก่งกระจาน
รวม	7	17/-	13	17:10	10.4	4/4

### ๑) สรุปผลรวมปฏิบัติการตั้งแต่เริ่มตั้งหน่วยปฏิบัติการฝนหลวง (15 กุมภาพันธ์ - 5 มีนาคม 2559)

ตั้งแต่เริ่มตั้งหน่วยปฏิบัติการฝนหลวง เมื่อวันที่ 15 กุมภาพันธ์ - 5 มีนาคม 2559 มีการขึ้นปฏิบัติการฝนหลวง จำนวน 7 วัน มีวันฝนตกจากการปฏิบัติการฝนหลวงคิดเป็นร้อยละ 61.1 ขึ้นปฏิบัติงานจำนวน 27 เที่ยวบิน (37:25 ชั่วโมงบิน) ปริมาณการใช้สารฝนหลวง 23.6 ตัน 0 นัด จังหวัดที่มีรายงานฝนตกรวม 11 จังหวัด

ภาค - ศูนย์/หน่วยปฏิบัติการฯ	ขึ้นบิน (วัน)	ฝนตก (วัน)	จำนวนเที่ยวบิน (เที่ยว)	จำนวนชั่วโมงบิน (ชั่วโมง)	ปริมาณสารฝนหลวง (ตัน/นัด)	จังหวัดที่มีรายงานฝนตก (ทั้งการสังเกตด้วยสายตา/การตรวจวัดด้วยเรดาร์ และเครื่องวัดน้ำฝนอัตโนมัติ)
เหนือ						-
- เชียงใหม่ (เปิดหน่วยฯ 1 มี.ค. 59 เป็นต้นไป)	1	0	2	3:10	1.0	-
- พิษณุโลก (เปิดหน่วยฯ 1 มี.ค. 59 เป็นต้นไป)	0	0	0	0:00	0.0	-
กลาง						6 จังหวัด
- นครสวรรค์ (เปิดหน่วยฯ 15 ก.พ. 59 เป็นต้นไป)	1	1	2	3:40	1.4	บริเวณที่มีฝนตก ได้แก่ จ.สระบุรี และ จ.ลพบุรี (2 จังหวัด)
- กาญจนบุรี (เปิดหน่วยฯ 15 ก.พ. 59)	3	2	8	10:15	6.8	บริเวณที่มีฝนตก ได้แก่ จ.พระนครศรีอยุธยา จ.สุพรรณบุรี จ.นครปฐม และ จ.กาญจนบุรี (4 จังหวัด)

ภาค - ศูนย์/หน่วย ปฏิบัติการฯ	ชั้นบิน (วัน)	ฝนตก (วัน)	จำนวน เที่ยวบิน (เที่ยว)	จำนวน ชั่วโมงบิน (ชั่วโมง)	ปริมาณ สารฝน หลวง (ตัน/นัด)	จังหวัดที่มีรายงานฝนตก (ทั้งการสังเกตด้วยสายตา/การตรวจวัดด้วยเรดาร์ และเครื่องวัดน้ำฝนอัตโนมัติ)
เป็นต้นไป)						
<b>ตะวันออกเฉียงเหนือ</b>						-
- นครราชสีมา (เปิดหน่วยฯ 3 มี.ค. 59 เป็นต้นไป)	2	0	2	3:10	4.0	-
<b>ตะวันออก</b>						<b>4 จังหวัด</b>
- จันทบุรี (เปิดหน่วยฯ 1 มี.ค. 59 เป็นต้นไป)	0	0	0	0:00	0.0	<b>บริเวณที่มีฝนตก ได้แก่ จ.ชลบุรี จ.ระยอง จ.ฉะเชิงเทรา และ จ.จันทบุรี (4 จังหวัด)</b>
<b>ใต้</b>						<b>1 จังหวัด</b>
- หัวหิน (เปิดหน่วยฯ 1 มี.ค. 59 เป็นต้นไป)	0	0	0	0:00	0.0	<b>บริเวณที่มีฝนตก ได้แก่ จ.เพชรบุรี (1 จังหวัด)</b>

กลุ่มวิชาการปฏิบัติการฝนหลวง กองปฏิบัติการฝนหลวง กรมฝนหลวงและการบินเกษตร